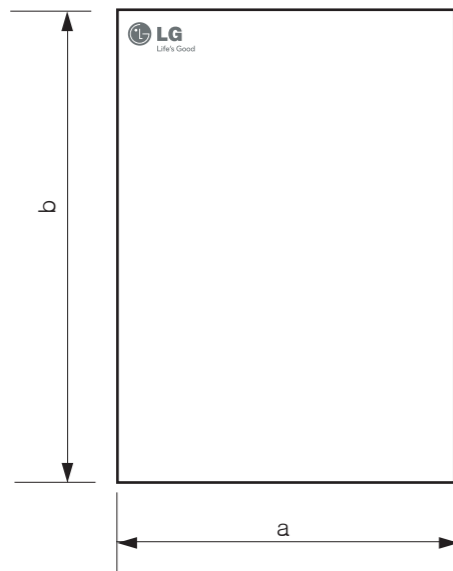


SEC. WORK	적용모델	재질	인쇄방법	인쇄도수		외곽치수		PAGE	REMARK
				표지	내지	a	b		
43	S3RF.ALBBTST S3MF.ALBBTST	모조지 80g	OFFSET 인쇄	1도	1도	148	210	48	-

<< 주 기 >>

1. 재질, 인쇄방법, 인쇄도수, 외곽치수등은 작업표에 준한다.
2. 인쇄내용, 문자크기 및 형상, 선의 굵기 등은 설계에서 제시된 FILM에 준함.
3. 외곽치수는 절단후 치수임.
4. 양산전에 설계 한도를 득할 것.
5. 본 부품에 금지물질이 포함되지 않도록 하고, 상세내용은 LG(63)-A-5501-34를 만족할 것.



<< NOTES >>

1. Material, printing and exterior size are refer to work tables.
2. Printing, text size and line are based on LG design film.
3. Exterior size on the drawing is cutting line.
4. Before product controlled by criteria sample.
5. The part should not contain prohibited substances(Pb,Cd,Hg,Cr+6,PBB, PBDE) and details should comply with LG standard of LG(63)-A-5501-34

REV. NO. 기호	REVISION DESCRIPTION 변경 사항	REF. NO. 시방 번호	DATE 년/월/일	PREPARED 시방자	APPROVED 승인자
△	인쇄 내용 변경	EAGH800545	2017/09/04	류영선	박해용
△	시방 내용 정정	EAGH900378	2017/09/13	류영선	박해용
△	인쇄 내용 변경	EAGJ600639	2019/06/27	류영선	임형규
△					
△					
△					
△					
△					
△					

PDF ILLUSTRATOR  
DR COMPLETED  
도면 DR 완료  
완료일: 17.08.17

TRIG.	UNIT	mm	SCALE	1/1	T I T L E	Manual, Owners Essence Refresh Taiwan   1/1 MFL66101243
MODELING	DESIGNED	REVIEWED	CHECKED	APPROVED		
류영선 17.08.17	임형규 17.08.17	박해용 17.08.17				
LG 전자 (주) LG Electronics Inc.			RELATED DWG.	DWG. No.		



# 使用者手冊 智慧電子衣櫥



使用前務必詳閱本使用手冊，並妥善保存以供日後參考。

E523\*R



MFL66101243  
Rev03\_062419

[www.lg.com](http://www.lg.com)

Copyright © 2017-2019 LG Electronics Inc. All rights reserved.

# 目錄

## 3 產品功能

---

## 4 重要安全事項

---

- 4 安裝安全說明
- 5 電器連接安全說明
- 6 基本安全預防措施
- 7 接地說明

## 8 產品概觀

---

- 8 零件
- 9 附件
- 10 移動衣架
- 10 褲線保養器
- 11 層架
- 11 選擇智慧電子衣櫥功能

## 12 安裝

---

- 12 安裝概觀
- 12 產品規格
- 13 拆開包裝取出智慧電子衣櫥
- 13 選擇適當的位置
- 14 安裝位置要求
- 14 安裝距離要求
- 16 調平智慧電子衣櫥
- 17 門打開方向可左右換邊
- 17 使用防滑墊(可選)
- 18 裝配滴水盤
- 18 安裝帽蓋
- 18 安裝轉軸蓋

## 19 操作

---

- 19 使用前
- 20 使用智慧電子衣櫥
- 21 分類衣物
  - 衣物洗標
  - 將類似的衣物分類
  - 選擇智慧電子衣櫥 適用衣物
- 22 衣物保養指南
- 24 放入每批衣物前檢查棉絮濾網
  - 檢查棉絮濾網
  - 更換芳香片
- 25 檢查水箱

- 25 將衣物放入智慧電子衣櫥
  - 衣架
  - 使用移動衣架
  - 褲架或褲線保養器
  - 層架
- 29 控制面板
  - 控制面板功能
- 31 行程指南
  - 行程程序
- 32 選擇行程
- 33 行程設定和選項
- 34 其他功能
  - 鎖住按鍵
  - 設定預約開始時間
  - Smart Diagnosis™
  - 延長呵護

## 36 智慧功能

---

- 36 SmartThinQ 應用程式
- 38 Smart Diagnosis™ 功能

## 39 保養

---

- 39 定期清潔
  - 清潔內部和外部
  - 清潔棉絮濾網
  - 清潔芳香濾網
  - 清潔水箱

## 41 故障排除

---

- 41 常見問題解答:
- 42 呼叫維修服務前

## 45 SMART DIAGNOSIS™

---

## 產品功能



清新除臭

### 去除異味

使用智慧電子衣櫥的清新除臭行程可快速且輕易去除衣物上的異味。

### 清潔衣物或增添香味

在您最喜愛的烘乾機衣物柔軟片中加芳香成份，讓衣物和配飾的外觀、觸感和氣味煥然一新。

### 減少皺褶

清新除臭行程同時使用蒸氣和每分鐘大約震動 180 次的移動衣架，去除衣服上的皺褶。效能依面料類型而不同。

### 突出褲子折痕

將西裝褲平整掛在智慧電子衣櫥的褲子折痕保養器上。它平整西裝褲皺摺並凸出褲線。



溫和烘乾  
\*遠程啓動

### 輕柔並有效烘乾

溫和烘乾行程的熱泵烘乾技術提供低溫烘乾功能，配合熱風烘乾，可去除衣物水分而不會縮水。它可以輕柔並安全烘乾被雨天或霧氣浸濕的羊駝毛、駱駝毛和其他不可洗布料，也可在清洗後烘乾羊毛毛衣、可手洗針織品和其他需平攤晾乾的衣物。



殺菌  
\*延長明護

### 殺菌和減少過敏原

智慧電子衣櫥的殺菌行程使用 TrueSteam™，消滅細菌和其他微生物而不損壞衣物。可維持必要的最適溫度，進行所有衣物殺菌，消滅即使在陽光下曬乾仍存留在衣物上的細菌。



Smart  
Diagnosis™

### SMART DIAGNOSIS™

如果您使用智慧電子衣櫥時遇到任何技術問題，可致電客戶服務中心，傳輸資料。呼叫中心代理人會記錄從您機器傳輸的資料並用來分析問題，提供您快速有效的診斷。



特殊護理

### Wi-Fi 行程下載

下載其他智慧電子衣櫥行程，滿足個人需求。一次下載一種新的行程。

## 重要安全事項

### 使用電器前請閱讀所有說明。

本手冊和機器內含多項重要安全訊息。請務必閱讀並遵守所有安全訊息。



這是安全警示標誌。此符號警示您可能導致產品損壞、財產損害以及嚴重人身傷害或死亡的潛在危險。

安全警示符號後還有危險訊號字眼  
**警告**或**注意**。這些字眼代表：



**警告** 代表如果未避免，則可能導致死亡或嚴重受傷。



**注意** 代表如果未避免，則會導致輕度或中度受傷，或產品損壞。



**警告**

爲了降低火災、爆炸、電擊、財產損害、人員受傷或死亡的風險，使用此機器時，請遵循基本安全預防措施，包括以下內容：

### 家有兒童

本電器不提供體力、知覺或心智能力不足或缺乏經驗和知識的人士(包括兒童)使用，除非負責安全的人從旁監督或指示電器的使用。請注意兒童，確保他們不會將本電器當成玩具。

理能力較弱者，或缺乏經驗或知識的人，如果以安全的方式受到監督或指示電器的使用並瞭解可能的危險，則可使用本電器。兒童不宜玩弄該電器。

不要讓兒童在無人監管的情況下進行該電器的清潔和保養。

除非由監護人持續監督，年齡低於3歲的兒童應遠離本裝置。

### 供歐洲使用：

8歲(含)以上的兒童，以及生理、感知或心

## 安裝安全說明

- 安裝或重新安置智慧電子衣櫥前請聯絡授權的服務中心，避免移動產品時發生人員受傷或產品損壞。
- 將智慧電子衣櫥從牆邊移走時，請小心不要捲起或損壞電源線。
- 本機器非常重。移動和安裝機器時需要兩個人或兩人以上合作，防止損壞或受傷。
- 使用前，確保您已將此產品連接至適用於產品的專用接地電源插座。使用者需將標準2孔牆面插座更換為標準3孔牆面插座。
- 使用前必須按照本手冊所述正確安裝機器。如果機器未適當接地，則可能導致電擊。
- 請勿將智慧電子衣櫥安裝在會有物體掉落之處。本產品不是專門為在船舶或飛機上使用而設計。在其他特殊情況下，請洽詢授權的LG服務中心是否可使用。
- 不要擅自篡改按鍵。
- 請在堅固並平坦的地面安裝產品。如果將產品安裝在不穩定的表面，產品可能因劇烈震動而翻倒，導致損壞或受傷。
- 運送機器時請妥善保護正面。請勿從正面貨車運輸。機器正面的強化玻璃面板可能碎裂，導致損壞和受傷。
- 將機器適當接地以符合所有管制規範和條例。遵循安裝說明上的詳細資料。如果機器未適當接地，則可能導致電擊。

**警告**

爲了您的安全，請務必遵循本手冊的資訊，以降低火災、爆炸或電擊風險，或預防財產損失、人身傷害或死亡。

**安裝安全說明**

- 安裝和放置機器之處的氣溫不得低於零度，也不可暴露在戶外。如果是在冬季或零度氣溫以下運送機器，則使用前請讓產品恢復至室內溫度。
- 請勿自行維修或更換機器的任何零件或嘗試維修，除非使用者維護說明或發佈的使用者維修說中建議您這樣做，且您已理解並具備執行維修的技能。不遵守此警告可能導致嚴重的人身傷害、火災、觸電或死亡。
- 爲了降低電擊風險，請勿將機器安裝在潮濕的空間內，例如浴室。如果未遵循此警告，可能導致死亡、嚴重傷害、火災、電擊及產品變形或發生問題。
- 拆除所有包裝材料並適當處理所有裝運材料。未遵循此操作可能導致燒傷、火災、爆炸或死亡。
- 連接至正確額定、且保護大小合適的電源電路以免電量超載。不適當的電源電路可能熔化，導致電擊和/或火災危險。
- 如果電源電纜損壞，必須由製造商或維修代理商或類似合格人員進行更換，避免危險。
- 避免兒童接觸所有包裝。包裝材料可能對兒童造成危險。可能會導致窒息。
- 請勿安裝在另一個熱源附近，例如爐具、烤箱或暖爐。如果未遵循此警告，可能導致產品變形、煙霧或火災。
- 請勿將蠟燭、菸草製品或其他易燃物品置於產品上。可能產生滴蠟、煙霧或火災。
- 從產品取下所有乙烯保護膜。如果未遵循此警告，可能導致產品損壞、煙霧或火災。
- 本裝置應依據各國佈線法規安裝。

**電器連接安全說明**

- 在任何情況下，請勿從電源線切割或拆除接地插腳。爲了防止人員受傷或機器損壞，電源線必須插入適當接地的插座。
- 本電器必須插入 110V(AC)、60Hz 的插座，該插座須由 15 安培保險絲或斷路器保護。如果未遵循這些說明，可能導致火災、爆炸或死亡。
- 此機器插頭必須插入適當接地的插座。如果機器未適當接地，則可能導致電擊。請合格的電工檢查牆面插座和線路，確保插座正確接地。如果不遵循這些說明，可能導致觸電危險和/或火災危險。
- 將機器安裝在接近插座的位置。不使用機器時，請拔下插頭以避免電擊或火災危險。
- 拆卸或維修機器前，請拔下插頭以避免電擊危險。
- 請務必將機器插入額定電壓與銘牌上額定值相符的獨立插座。這將提供最佳效能，也可防止室內接線電路超載而導致電線過熱，造成火災危險。
- 請勿使用延長線連接至插座。此舉可能導致火災或電擊。
- 請勿拉扯電源線來拔除電源插座。請務必緊抓插頭將其從插座上直接拔出。電源線可能損壞，進而導致火災和電擊危險。
- 請立即聯絡 LG 或合格的維修人員，維修或更換所有磨損或其他損壞的電源線。請勿使用電線上或未端出現裂紋或磨損的電線。電源線可能熔化，造成觸電和/或火災危險。
- 安裝或移動機器時，請小心不要擠壓、壓壞或損壞電源線。此舉可防止機器因火災和電擊損毀或損壞。

## 重要安全事項

使用電器前請閱讀所有說明。



### 警告

爲了降低火災、爆炸、電擊、財產損害、人員受傷或死亡的風險，使用此機器時，請遵循基本安全預防措施，包括以下內容：

## 基本安全預防措施

### 使用

- 請勿讓兒童在機器上或機器內玩耍。在兒童附近使用機器時，必須嚴密監督兒童。
- 請勿攀爬、站立或倚靠在智慧電子衣櫥的門、層架或機器的任何位置。機器可能翻倒、損壞或發生其他損壞或受傷。
- 請勿踐踏在水箱門上。智慧電子衣櫥可能翻倒進而導致損壞或受傷。
- 請勿將重物或危險物品放在智慧電子衣櫥上。
- 請勿將活體動物放入智慧電子衣櫥內部。
- 使用時請勿讓兒童爬入產品。
- 如果發生氣體洩漏（丙烷/LPG），請確保充分通風並在恢復使用前聯絡授權的服務中心。請勿觸碰或拆開智慧電子衣櫥的電源插座。
- 請勿在智慧電子衣櫥附近使用或放置易燃物質（化學品、藥品、化妝品等），或存放於智慧電子衣櫥內部。請勿將智慧電子衣櫥放置在易燃氣體附近。
- 如果您聽到雜音、聞到奇怪的氣味或發現機器冒出煙霧，請立即拔除電源線。
- 淹水時：產品底部被水淹沒時請勿靠近產品。聯絡服務中心。可能發生電擊或火災。
- 不要使用衣物柔軟精或產品來消除靜電，除非衣物柔軟精或產品的製造商建議您這樣做。
- 運轉期間請勿讓雙手或身體靠近蒸氣噴嘴。蒸氣非常熱，可能導致受傷。
- 請勿將物品塞入蒸氣噴嘴。可能導致過多雜音和火災。
- 請勿飲用供水系統或排水箱的水。
- 請勿拆卸或改裝智慧電子衣櫥。
- 請勿將手、腳或金屬物品置於智慧電子衣櫥下方。
- 請勿用潮濕的手操作智慧電子衣櫥或觸碰電源線。
- 讓手指遠離夾點區域；門和機櫃間的距離必然很短。兒童在附近時，關門請小心。
- 本機器不可由肢體傷殘、感覺障礙或心理功能受限或缺乏相關經驗和知識的人員（包括兒童）使用，除非在安全負責人的監督或指導下才可使用。
- 請勿將浸染食用油的衣物放入智慧電子衣櫥中。被食用油污染的物品可能發生化學反應，進而導致衣物起火。
- 請勿烘乾先前被汽油、乾洗溶劑或其他易燃或易爆物質清潔、清洗、浸濕或弄髒的衣物，因為產生的蒸氣可能點燃或爆炸。

**警告**

爲了降低火災、爆炸、電擊、財產損害、人員受傷或死亡的風險，使用此機器時，請遵循基本安全預防措施，包括以下內容：

- 請勿加熱烘乾含有泡沫橡膠或類似橡膠材料的衣物。
  - 請勿在運轉期間打開門(除了除濕行程以外)。這可能對產品效能造成不利影響。
  - 請勿將產品用於其他非預期用途。因將產品用於本使用者手冊未指定的用途而造成的損壞，不納入品質保證範圍內。
  - 請勿在產品表面使用漂白劑，例如氧基或氯基漂白劑。沾染至產品表面時，Clorox 或 OxiClean 可能會導致褪色。
  - 進行清潔或操作按鈕時，請勿使用鋒利的物品。可能發生電擊。
  - 避免使用重物撞擊前玻璃面板。儘管面板由強化玻璃製成，但是受到強烈撞擊時，面板可能破碎並導致受傷。
  - 保持產品遠離齧齒動物、昆蟲和其他異物。它們可能損壞電線，導致火災或電擊。
  - 機器不再使用或丟棄前，中斷電源插頭，將門與機身分離並破壞面板按鈕，以防再次使用，並將機器與門丟置於乾燥的地方。
- 保養和處理**
- 定期去除電源插頭插腳和接觸區域的異物(例如灰塵和水)。清潔插頭時請勿使用濕布。
  - 請勿使用裝置烘乾內部。請勿點燃蠟燭來去除內部氣味。
  - 清潔時請勿直接在產品上噴水。可能發生火災或電擊。
  - 使用後，使用乾布擦拭內部。
  - 每次處理衣物前或後清潔棉絮濾網。

**接地說明**

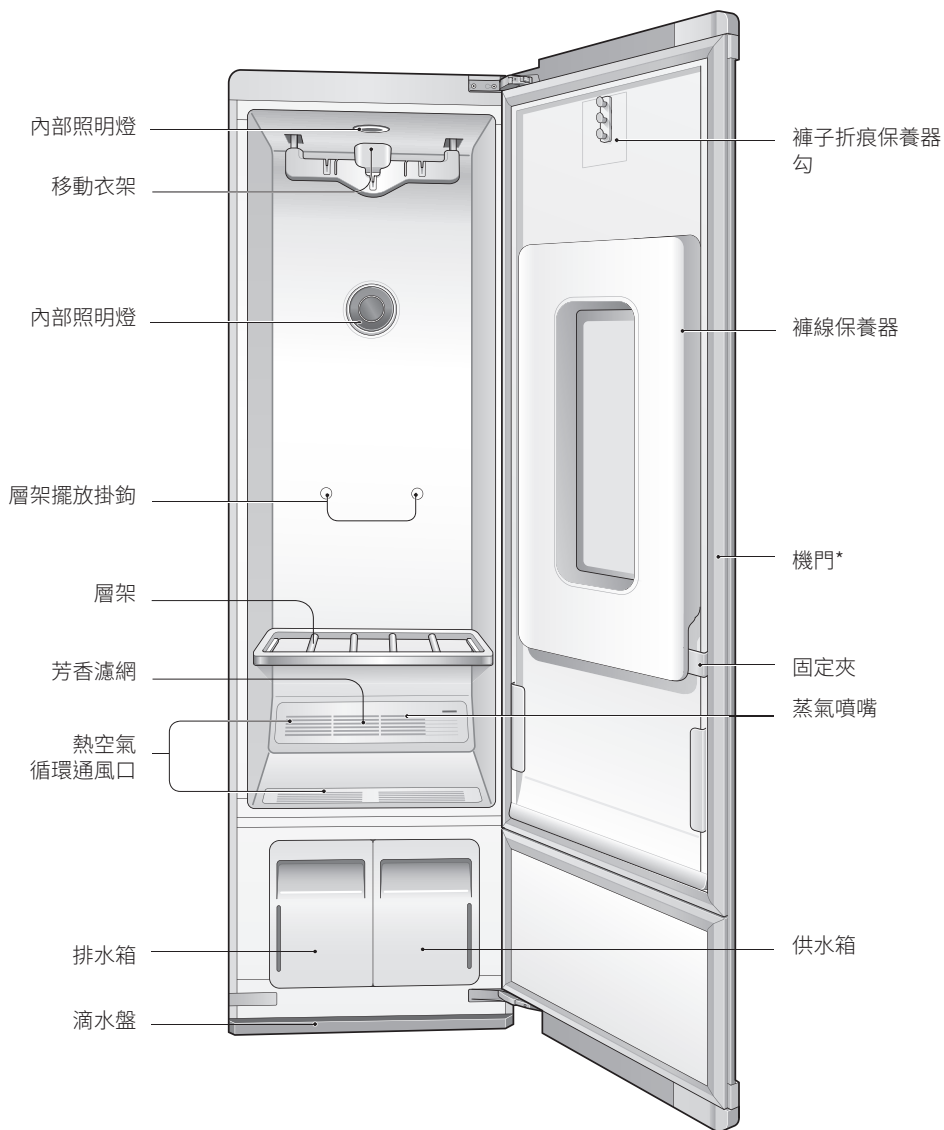
- 此機器必須接地。如果發生故障或停止運轉，接地將透過提供最小電阻路徑，降低電擊風險。
- 本機器必須配備有接地導線和接地式插頭的電線。插頭必須插入按照當地所有法規和條例正確安裝和接地的適當插座中。
- 請勿改裝插頭。如果插頭與插座不符，請委由合格的電工安裝適當的插座。
- 此機器必須連接至接地金屬、永久佈線系統或設備接地導線必須透過電路導線發揮作用，並且連接至機器的設備接地終端機或導線。如果機器未適當接地，則可能導致電擊。

**警告**

設備接地導線連接不當可能導致觸電危險。若您懷疑機器未正確接地，可請合格的電工或維修人員進行檢查。

# 產品概觀

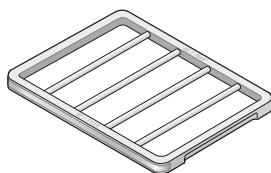
## 零件



\*門轉動的方向可由安裝人員反轉以適合安裝位置。

## 附件

### 包含的附件



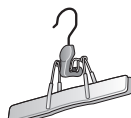
層架



滴水盤



2 個衣架\*



褲架\*



2 個防滑墊



2 個後帽蓋



扳手



2 個轉軸蓋

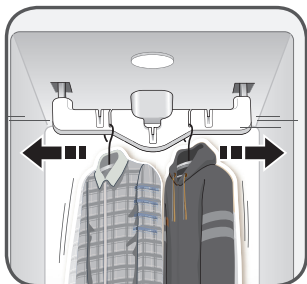
\* 如果鉤子厚度小於 5/32 IN. (4 mm), 則可以使用普通的金屬/塑膠衣架。鉤子必須緊密地貼合移動衣架上的凹槽。如果貼合過鬆, 則可能會導致晃動、雜訊並損壞衣物。

### ⚠ 注意

- 如果附件發生任何損壞或遺失, 請連絡購買時的商店或請洽LG客戶資訊中心 0800-898-899。
- 爲了您的安全並延長產品壽命, 請僅使用授權的組件。如果由於分別購買未授權的組件或零件而導致產品故障或出現意外, 製造商對此不負責。
- 本指南中的圖片可能與實際組件和附件有所不同, 製造商會出於產品改進目的而改變這些零件, 恕不另行通知。

## 移動衣架

請使用智慧電子衣櫥提供的衣架，將衣物掛在移動衣架上，或使用任何可緊密地勾在移動衣架凹口上的塑膠或金屬衣架。



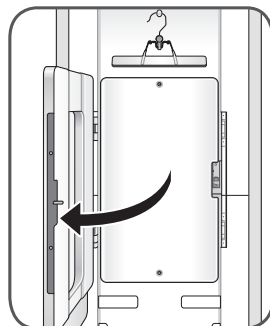
- 對於套裝、外套、夾克、女士襯衫、洋裝、短裙和不需褲線的褲裝，請使用移動衣架。使用「褲子褲線保養器」，為褲子製造褲線
- 任何可牢固放在衣架上的物品，以及蒸氣或烘乾不會導致留下衣架痕跡或其他損壞的物品都可以放在移動衣架上。
- 在層架上烘乾毛衣或針織衣物，避免出現衣架痕跡。
- 必須將衣物牢牢固定，拉起拉鏈並扣上鈕扣，防止衣物在行程運轉期間從移動衣架上掉落。
- 如果可以，請放妥衣物，避免觸碰到機櫃側面或背面。機櫃內表面可能形成冷凝物，如果衣物接觸表面，行程結束時衣物可能仍潮濕。將大件衣物掛在移動衣架的斜凹口上。

### ⚠ 注意

- 請勿靠在移動衣架上或拉動移動衣架。請勿讓兒童玩弄移動衣架或靠在上面。裝置可能翻倒，導致損壞或受傷。

## 褲線保養器

使用智慧電子衣櫥提供的褲架，或任何符合門上褲線保養器上方掛鉤的褲架，將衣物掛在褲線保養器上。



- 按下正面的圖示，打開褲線保養器的門。
- 褲線保養器可讓褲子腿部產生褲線並去除各處的皺褶。
- 以相同模式下處理其他衣物時，可能壓住褲子。
- 為達到最佳效果，請使用專門設計用於褲線保養功能的「褲裝摺痕線管理」行程。可使用 LG SmartThinQ 應用程式下載該行程並作為雲端客製行程。

### ⚠ 注意

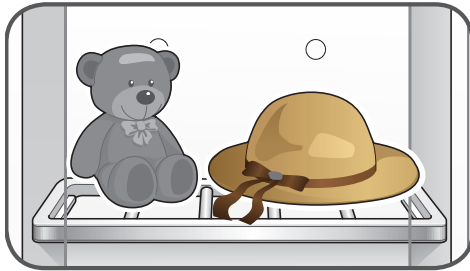
注意：為避免產生雙折痕，啟動強力行程，快速移動衣架除去現有的所有刀褶後，再使用燙褲機。

### ⚠ 注意

- 請勿倚靠在褲線保養器門上或者在上面懸掛很重的物品。裝置可能翻倒，導致損壞或受傷。
- 請勿讓兒童玩褲線保養器門或者靠在上面。裝置可能翻倒，導致損壞或受傷。
- 蓋上褲線保養器門時，請讓手指遠離夾點區域。請監督附近的兒童，預防受傷。

## 層架

時尚的衣物或其他物品難以懸掛時，或可能因懸掛烘乾損壞時，請使用層架。



- 對於絨毛玩具、枕頭、帽子和配飾，請使用層架。
- 對於在衣架上烘乾，可能出現衣架痕跡、被拉扯或產生其他損壞的毛衣、針織衣物、女性內衣或精緻的女士襯衫，也請使用層架。
- 為了達到最佳的烘乾效能，請勿在層架上堆疊衣物。請烘乾單件衣物，或將衣物並排放置並在之間留下空隙。
- 不使用時，請將層架放在機櫃背面的層架擺放掛鉤上。
- 請勿使用層架放置重物。
- 如果可以，在層架上放置衣物時，避免觸碰機櫃
- 側面或背面。機櫃內表面可能形成冷凝物，如果衣物接觸表面，行程結束時衣物可能仍潮濕。

### ⚠ 注意

- 請勿使用層架放置重物。層架可能掉落，導致損壞或受傷。
- 請勿踩踏或坐在層架上。層架可能掉落或使裝置翻倒，進而導致損壞或受傷。

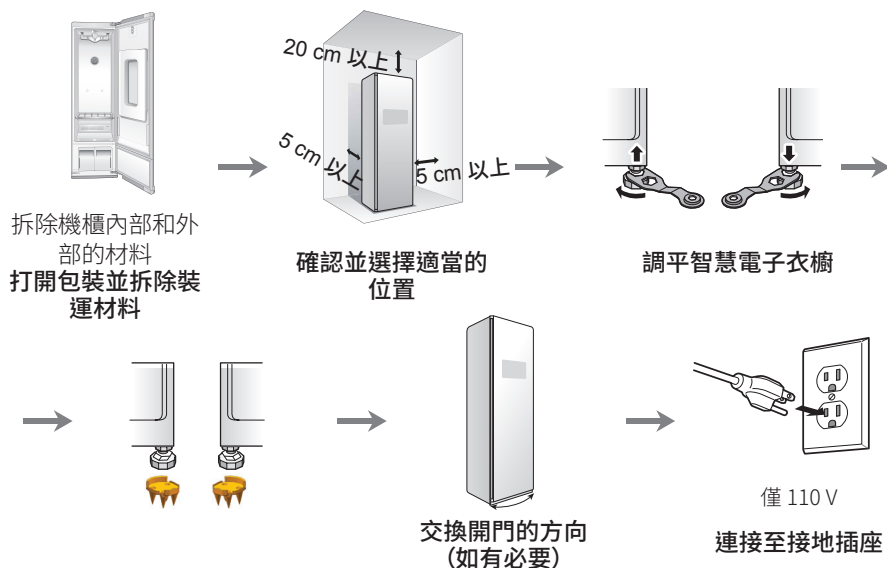
## 選擇智慧電子衣櫥 功能

物品	如何放置
西裝外套、休閒西裝	移動衣架
外套、夾克 (短)	
外套 (長)	移動衣架 (移除層架)
洋裝 (短)	移動衣架
洋裝 (長)	移動衣架 (移除層架)
短裙	移動衣架
重量輕的毯子、床 (沙發) 罩	
嬰兒毛毯	
褲子 (不需褲線)	
短褲	
兒童衣物	移動衣架或層架
圍巾	
領帶	
披肩	移動衣架或層架 (如果是精緻衣物)
女性內衣	
襯衫, 女士襯衫	褲線保養器
褲子 (褲線)	層架
鴨舌帽、禮帽	
絨毛玩具	
枕頭	
毛衣	
針織品	
嬰兒衣物	

## 安裝

### 安裝概觀

購買本產品或將其運送至另一位置之後，請先閱讀下面的安裝說明。



### 產品規格

本手冊中列出的外觀和規格可能會由於產品持續改進而有所不同。

智慧電子衣櫥	E523*R
說明	用於保養衣物的智慧電動機器
電器要求	請參閱有關詳細資訊的分級標籤。
尺寸	445 mm (W) X 585 mm (D) X 1850 mm (H), 1010 mm (此數值是在門開啟的情況下測量)
淨重	83 kg
最大容量	4 件物品
功率耗用量	1300 W
安全裝置	雙倍過熱安全裝置，熱感保險絲、程式設計


## 拆開包裝取出智慧電子衣櫥

### 警告

- 移動及安裝智慧電子衣櫥需兩人或兩人以上才可完成。未遵循此操作可能導致背部受傷或其他傷害。
- 智慧電子衣櫥非常重。請用產品底部的輪子移動。大約從正面的中間位置緩慢推動智慧電子衣櫥。
- 移動智慧電子衣櫥時，請保持直立。如果您將智慧電子衣櫥側面放平，製冷劑可能洩漏並導致機器故障。
- 讓易燃物品和煙霧遠離智慧電子衣櫥，例如汽油。未遵循此操作可能導致火災、爆炸或死亡。

- 使用前請從智慧電子衣櫥拆除膠帶及任何臨時標籤。  
請勿移除任何警告標籤、型號和序號標籤，或位於智慧電子衣櫥正面底部的技術規格表。
- 若要去除任何殘留的膠帶或膠水，請使用手指迅速摩擦該區域。  
在膠水處滴少量洗潔精，使用手指摩擦也可以輕鬆去除膠帶或膠水殘留物。使用溫水擦拭並乾燥。
- 請勿使用鋒利的工具、擦拭酒精、易燃液體或腐蝕性清潔劑，去除膠帶或膠水。  
這些產品可能損壞智慧電子衣櫥表面。

## 選擇適當的位置

電器	安裝在接近插座的位置。 使用獨立的接地插座：110 V，60 Hz，AC，最小 15 安培。  <b>警告：</b> 請勿將智慧電子衣櫥與多台機器同時插入同一插座。室內佈線超載可能導致火災。 <b>爲了降低電擊風險，請勿將智慧電子衣櫥安裝在潮濕的區域。</b>
地面	地面必須平坦且堅固，並足以支撐 (83 公斤)。 如果地面不平坦，請調整調可調式支架。 請勿安裝在平台上或者不牢固的支撐結構上。
環境溫度	溫度必須在 50°F (10°C) 至 95°F (35°C) 之間。 如果環境溫度過低或過高，則可能影響效能。 請勿安裝在陽光直射的位置或溫度可能低於 32°F (0°C) 的位置。
距離	請在正面至少保留 46 公分的距離以方便開門。 智慧電子衣櫥兩側和後側至少距離牆壁 5 公分。智慧電子衣櫥頂部和任何懸掛式架子或櫃子間距離需大於 20 公分。 如果智慧電子衣櫥與鄰近物品的距離太近，則會影響效能，並且增加耗電量。

## 安裝位置要求

**警告** 安裝及操作智慧電子衣櫥前，請完整閱讀所有安裝說明。安裝及使用智慧電子衣櫥前，請務必再次閱讀本手冊。

安裝需要：

- 位於機器 61公分以內的接地電源插座。
- 地板必須穩固且可支撐機器的總重量 83公斤 還應該考慮其他洗衣設備的重量。

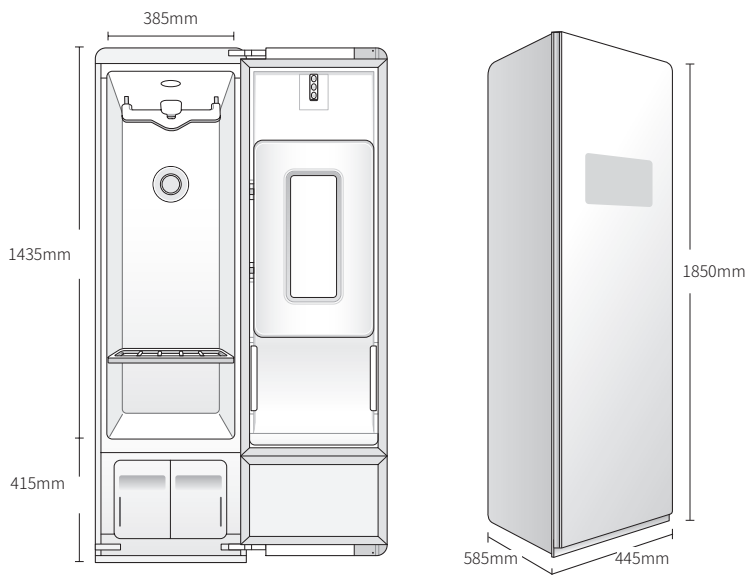
### **警告**

- 請勿將智慧電子衣櫥安裝或置放在接觸水或暴露在室外的位置。如果未遵循此警告，可能導致電擊、受傷或產品損壞及故障。

## 距離

### **注意**

- 地面必須平坦，智慧電子衣櫥下方地面最大坡度為 2.5公分 如果坡度大於 2.5公分將無法適當調平機器。
- 請勿將智慧電子衣櫥安裝在空心或活動的平台上。此舉可能導致過多雜訊和震動，且如果產品翻倒會導致損壞或受傷。



## 建議安裝距離

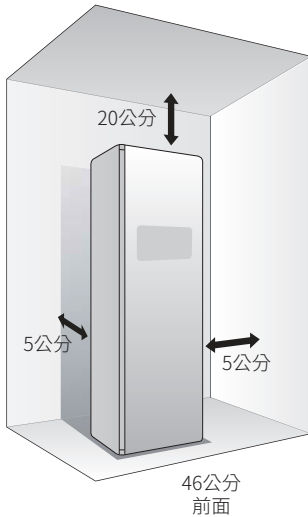
下面是適用於智慧電子衣櫥的建議距離。儘管我們已經對智慧電子衣櫥的兩側和後側進行3 cm 距離的測試，考慮到下列因素我們給出了建議距離：

- 為了方便安裝和維修，應該留出額外的距離。
- 考慮到牆壁、門和地面的造型，可能需要增加額外的距離。
- 為了減少智慧電子衣櫥發出的雜訊，應該留出額外的距離。
- 應當為其他洗衣設備留出空間。

## 特殊情況下的安裝距離

將智慧電子衣櫥安裝在限制的距離和/或通風距離以內可能會影響效能或造成產品損壞。

如需有關在室內安裝智慧電子衣櫥時保持適當距離及通風，或者以小於建議安裝距離進行內建安裝的資訊，請從LG網站 ([www.lge.com](http://www.lge.com)) 下載最新的產品資訊。



## 調平 智慧電子衣櫥

### 警告

- 爲了降低人員受傷風險，請遵循所有產業建議的安全規定，包括使用長袖手套和護目鏡。如果未遵循此警告，可能導致嚴重傷害、或死亡。
- 本機器非常重。安裝智慧電子衣櫥時需要兩人或兩人以上才可完成。如果未遵循此警告，可能導致嚴重傷害、或死亡。
- 爲了確保讓智慧電子衣櫥發揮最佳效能，必須進行調平。爲了減少震動、雜訊及不必要的動作，與地面必須保持水平且穩固。



### 注意

僅在需要時調整可調式腳架。調平腳伸展高度大於所需高度時，可能導致智慧電子衣櫥晃動。

### 1 將智慧電子衣櫥放置在最終位置。檢查機器已平穩。

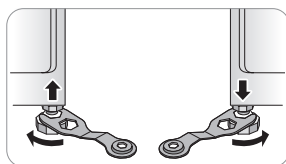
- 所有可調式腳架必須穩固支撐在地板上。輕輕推動智慧電子衣櫥四角，確保機器邊角不會晃動。確保前可調式腳架和地面間沒有縫隙。

### 警告

- 智慧電子衣櫥非常重。安裝後可調式腳架需要兩人或兩人以上完成。未遵循此操作可能導致背部受傷或其他傷害。
- 移動及安裝智慧電子衣櫥時，請保持機身直立。如果您將智慧電子衣櫥側面放平，製冷劑可能洩漏並導致機器故障。

### 2 使用扳手（隨附於本手冊）轉動可調式腳架。

旋鬆前可調式腳架可升高智慧電子衣櫥，或者旋緊來降低機身。如果調整前可調式腳架無法調平裝置，請傾斜機身安裝兩個後可調式腳架。請勿將機器放倒來安裝可調式腳架。

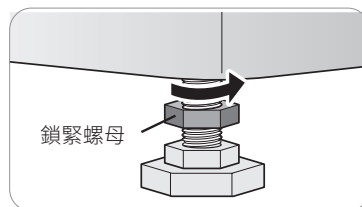


使用可調式腳架升高或降低裝置，直到智慧電子衣櫥的兩側及前後都平穩。

### 注意

確保所有可調式腳架都穩固支撐在地面上。如果在未調平的情況下使用智慧電子衣櫥，機器可能翻倒，進而導致受傷、損壞或產品故障。

### 3 智慧電子衣櫥完全水平，且所有調平腳都穩固支撐在地面上時，請鎖緊螺母。



## 門打開方向可左右換邊

門打開的方向可以換邊。如需要，則請在安裝時讓安裝人員完成此操作。

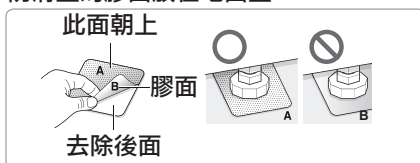
### 警告

請勿嘗試自己換打開門的方向。如果安裝之後需要換門的方向，請洽LG客戶資訊中心 0800-898-899。

## 使用防滑墊(可選)

防滑墊可在開門或關門時防止產品晃動或位移。

- 1 清潔地面以鋪上防滑墊。使用乾抹布清除異物或水分。如果仍然有水分，防滑墊可能會滑動。
- 2 智慧電子衣櫥放置在安裝區域後調節水平。
- 3 防滑墊的膠面放在地面上。

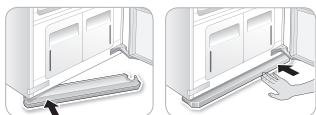


- 4 檢查智慧電子衣櫥的水平。輕推動或搖動機器邊緣，確保智慧電子衣櫥不搖晃。如果智慧電子衣櫥搖晃，請再次調平機器。
- 移除防滑墊時可能會留下黏性殘留物。這些殘留物可透過酒精來去除。

## 裝配滴水盤

使用智慧電子衣櫥前，請將滴水盤放入機櫃底部。

- 1 將滴水盤正面的箭頭和字母朝上放置。
- 2 先插入滴水盤的一側，然後另一側。推動滴水盤直到完全滑入位置。
- 3 若要取出，先拉出一側，然後另一側。  
如果滴水盤中有積水，取出並將水排乾。排水後，重新裝入滴水盤。



- 請勿在未安裝滴水盤的情況下，使用智慧電子衣櫥。此舉可能因滲漏而導致產生水漬。

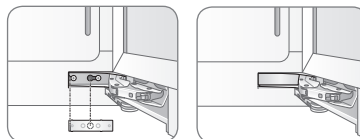
## 安裝帽蓋

- 1 將帽蓋的節點與機櫃頂角的孔對齊。
- 2 將帽蓋按入位置。重複上述操作將剩餘的帽蓋裝入其他角上。

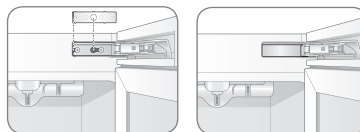


## 安裝轉軸蓋

- 1 打開智慧電子衣櫥的門。
- 2 將轉軸蓋安裝於下轉軸裝置上，讓彎曲的邊緣位於距離轉軸較遠的一側。



- 3 重複上述操作將剩餘的轉軸蓋裝入上轉軸裝置上。



## 操作 使用前

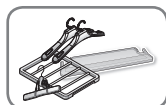


### 清潔智慧電子衣櫥。

徹底清潔智慧電子衣櫥，並擦去裝運時累積的所有灰塵。徹底風乾機器內部和外部前，請勿插上電源或運轉機器。

### 注意

- 請勿使用鋒利的物品刮擦智慧電子衣櫥，或在去除智慧電子衣櫥上的膠帶或膠水時使用包含酒精、漂白成份的清潔劑、易燃液體或腐蝕劑。
- 請勿撕下智慧電子衣櫥的型號或序號標籤，以及背面表面上的技術資訊。
- 使用手指或洗潔精擦去膠水殘留物。



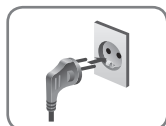
### 打開包裝取出配件。

打開包裝取出層架和衣架。可從 LG 客戶服務中心購買配件。0800-898-899.



### 裝配滴水盤。

將滴水盤放入機櫃底部。



### 連接電源。

使用前檢查電源是否連接。



### 如有必要，將衣物放入智慧電子衣櫥前清洗髒污衣物。

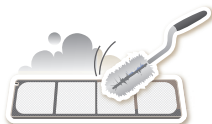
智慧電子衣櫥不具備清洗功能。行程運轉期間一件衣物的髒污或灰塵可能轉移到其他衣物上。洗掉或刷掉衣物的灰塵和泥土，或進行定點清潔以避免弄髒、或將泥土及氣味沾染到其他衣物。

## 使用智慧電子衣櫥



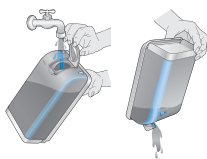
### 1 準備物品

- 如果需要，請先清洗衣物。
- 不得放入熱敏感衣物或水會損壞的衣物。
- 將衣物放在衣架或層架上。
- 扣上鈕扣或拉起拉鏈，讓衣物固定於移動衣架上並防止損壞。



### 2 清潔棉絮濾網, 更換芳香濾網的芳香片。

取出濾網並去除上一批衣物殘留的棉絮，達到更快且更高效的效能。重新安裝濾網，關閉機器時請檢查是否對齊。未將棉絮濾網放入位置前，請勿運轉智慧電子衣櫥。如果芳香濾網使用衣物芳香片，每次使用後請更換。請參閱更換芳香片，第24頁。



### 3 檢查水箱

如果需要，請在供水箱加水。如果需要，請排空排水箱。在供水箱中使用乾淨的自來水，可提高產品效能並延長使用壽命。請勿使用蒸餾水或排水箱的回收水。



### 4 將衣物放入智慧電子衣櫥

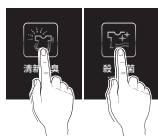
請注意衣物洗標和行程選擇。如果衣物不適合選擇的行程，衣物可能縮水或嚴重損壞。

取出所有空衣架，避免產生雜音、摩擦及損壞衣物。



### 5 開啟智慧電子衣櫥

輕觸電源開啟智慧電子衣櫥。



### 6 選擇行程

輕觸圖示，選擇所需的行程設定。



### 7 開始行程

按住開始/暫停，開始行程。輕觸開始/暫停可以隨時再次暫停行程。請在暫停後的四分鐘內重新開始行程，否則智慧電子衣櫥會關閉，設定也將遺失。請勿在行程運轉期間打開門。如果蒸氣或熱空氣從打開的門逸出，可能在地板或牆上凝結，進而導致損壞或發黴。

### 8 行程結束

行程完成後將衣物取出。把門開著讓熱空氣流出。機門打開 4 分鐘後，內部燈號熄滅。

## 分類衣物

### 衣物洗標

大部分衣服的洗標都包含正確洗滌的說明。參考以下衣物標籤圖示來選擇是否適用於智慧電子衣櫥。

衣物洗標及適用性			
類別	標籤	意義	智慧電子衣櫥
洗衣標籤		手洗	✓
		機洗, 標準行程	✓
		防皺/抗皺	✓
		溫和/精緻	✓
		不可洗滌	✓*
烘乾標籤		一般	✓
		免燙/抗皺	✓
		溫和/精緻	✓
		不可使用滾筒烘乾	✓
		不可烘乾	否
		平放/懸掛晾乾	✓
		滴乾	✓
		平放晾乾	✓
烘衣機溫度設定標籤		高	✓
		中	✓
		低	✓
		不可加熱乾燥/風乾	否

\*一些標籤標有請勿洗滌的衣物, 可以透過智慧電子衣櫥進行保養, 例如皮革和皮衣。

### 將類似的衣物分類

- 為達到最佳的衣物保養效果, 請務必將保養要求類似的衣物集中處理。
- 不同衣物的保養要求不同, 一些衣物不可透過智慧電子衣櫥的特定行程處理, 或應該分別處理。

### 選擇智慧電子衣櫥適用衣物

一些衣物不適合使用本產品。

- 請勿將下列衣物放入智慧電子衣櫥。

類別	智慧電子衣櫥不能處理的衣物
衣物	上漿面料衣服、聚乙烯布料衣服、絲綢類
床上用品/毯子	電熱毯、厚重的毯子 (雙層或重量超過 1.5 公斤)
其他	鞋子、海綿橡膠製成的衣物、帶黏合劑的衣物

- 請遵循衣物洗標說明。
- 請勿將熱敏感或不適用水洗的衣物放入智慧電子衣櫥透過使用蒸氣的行程來處理。請僅使用溫和烘乾行程。
- 毛皮、皮製品 (僅 100% 天然皮革) 和絲織品僅可使用毛皮/皮革行程處理。可下載此行程。
- 處理衣物時使用錯誤的行程, 可能導致衣物損壞。
- 將嚴重髒污或弄髒的衣物放入智慧電子衣櫥前, 請進行清洗。智慧電子衣櫥不具備清洗功能。行程期間鬆散的泥土或髒污可能在衣物之間轉移。
- 請單獨處理帶難聞氣味的衣物。行程進行時, 氣味會於衣物間互相轉移。
- 一些氣味難以去除。蒸氣難以滲透油性物質發出的氣味。因長期放置產生的氣味也難以去除。
- 一些衣物可能留有皺褶。長期存放而產生的皺褶難以去除。棉布和亞麻布的皺褶可能無法完全去除。




## 衣物保養指南

● = 是  
S = 檢查標籤



布料	衣物	清新除臭行程		殺菌行程	溫和烘乾行程	註解	
		去除皺褶	去除氣味				
植物纖維	棉	毛巾、襪子、內衣、牛仔褲、運動服、T 恤、毯子		●	●	●	100% 棉的布料會留下皺褶。如果需要，請在行程結束後熨燙。
	亞麻、大麻、苧麻	夏季服裝、桌布		●	●	●	會留下一些皺褶。如果使用清新除臭/殺菌行程，請確保衣物可洗/可手洗。如果屬於精緻衣服，請放在層架上。請勿處理上漿面料的衣服。
天然纖維	羊駝毛、駱駝毛及羊絨	外套、套裝	S	S	S	●	將針織品放在層架上。羊駝毛和駱駝毛放入熱水後會縮水。
		物		S		●	
	毛皮、皮革	外套、圍巾					*僅使用下載的毛皮/皮革行程 (低溫烘乾)。但是皮革製品需為 100% 天然皮革 (非人造皮革)。
	絲綢	絲綢領帶、蝴蝶結、圍巾、女士襯衫、絲絨類衣物					不要用絲綢衣服。
	羊毛	毛衣、針織衣物			S		●
冬季外套、套裝、運動服、制服		●	●	●	●		

## 衣物保養指南(續)




 ● = 是  
 S = 檢查標籤

布料	衣物	清新除臭行程		殺菌行程	溫和烘乾行程	註解	
		去除皺褶	去除氣味				
化學纖維	醋酸纖維	西裝襯裡、女士襯衫、領帶、睡衣	●	●	●	●	
	聚丙烯纖維	保暖內衣、針織衣物	●	●	●	●	將衣物放在層架上。
		長襪、女性內衣	●	●	●	●	將衣物放在層架上。
	尼龍	運動服、窗簾	●	●	●	●	
		聚氨基酯纖維	有彈性衣物(含量低於5%)	●	●	●	●
	人造纖維	西裝襯裡	●	●	●	●	

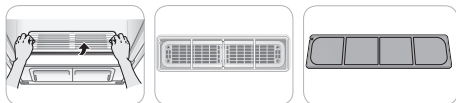
- 衣物重量和裝飾的類型千變萬化,每種類型衣物的保養要求也各不相同。本手冊難以完全納入所有衣物。使用智慧電子衣櫥處理任何衣物前,請檢查洗標。請勿使用清新除臭或殺菌行程來處理褪色、熱敏感或不適合洗滌的衣物。在不顯眼的位置(內部接縫)進行水漬測試,確認衣服是否褪色。如需進一步的協助,請洽詢衣服製造商、乾洗專家或更詳細的衣物保養指南。
- 使用電子衣櫥處理非常潮濕或會褪色的衣物,可能使衣物損壞並導致機櫃內部染上衣服顏色。這些污漬不會影響智慧電子衣櫥的運轉。可以用牙膏去除機櫃內部的污漬。
- 智慧電子衣櫥不具備清洗功能。使用前請清洗髒污的衣物。

## 放入每批衣物前檢查濾網

### 檢查棉絮濾網

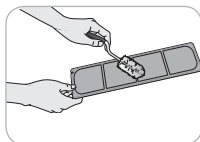
開始放入新一批衣物前，請務必確保棉絮濾網為清潔狀態；堵塞的棉絮濾網會延長烘乾時間。

- 1 打開前格柵，取出棉絮濾網。



- 2 使用柔軟的刷子清潔濾網，或使用吸塵器清潔。

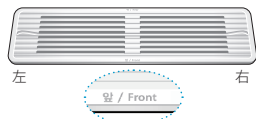
如果棉絨濾網破裂或損壞，請更換新的濾網。



- 3 重新安裝濾網。

#### ⚠ 注意

- 放入格柵時，請確認側面是否對齊。



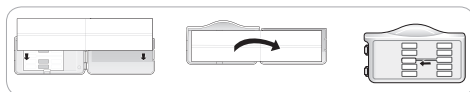
## 更換芳香片

使用烘乾機衣物柔軟片，為衣物增添清新香味。每次使用後更換衣物芳香片。

- 1 從智慧電子衣櫥中取出芳香濾網。

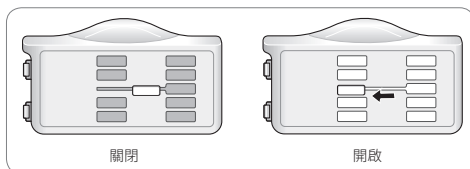


- 2 打開芳香濾網，將烘乾機衣物芳香片放入。



- 3 關上芳香濾網，並放回智慧電子衣櫥。

依據箭頭方向，插入芳香濾網。您可使用調節桿，調整芳香濾網的開口。芳香濾網的開口愈大，香味愈濃。



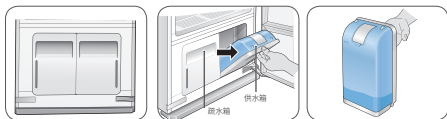
- 4 行程完成後，取出芳香濾網並丟棄衣物芳香片。

提示：要使用最愛的香水，將香水噴灑在棉片上 4-5 次並將棉片置放於芳香濾網。香味持久度將視使用的香味而不同。

## 檢查水箱

使用前檢查水箱的水量。使用智慧電子衣櫥前，供水箱必須注滿水。智慧電子衣櫥沒有水時無法運轉。每次使用前應排空排水箱。

- 1 拉動每個水箱的把手，取出水箱並檢查水位。



- 2 確保供水箱注滿水。

根據使用的行程，注滿水的供水箱大約可使用四次。使用乾淨的自來水或瓶裝水，可達到最佳效能並延長產品壽命。請勿使用蒸餾水或排水箱中的回收水。

第一次使用智慧電子衣櫥時，注滿水的供水箱會使用 2/3 的水量。之後行程的用水量將減少。

### 注意

- 僅可在供水箱注入水。任何其他物質可能損壞智慧電子衣櫥，例如洗潔劑或衣物柔軟精。
- 請僅使用乾淨的自來水或瓶裝水。水中的異物可能縮短智慧電子衣櫥的使用壽命。
- 請勿使用蒸餾水。水感應器可能無法運作。
- 排水箱的回收水不可倒回供水箱重複使用。

- 3 確保排水箱為空的。

使用大約三次後，排水箱會注滿水。烘乾行程期間排水箱滿水速度快。如果排水箱的水位已滿，智慧電子衣櫥將停止運轉。

- 長時間的使用後，排水箱可能變色。這是正常現象且不會影響產品效能。

## 將衣物放入智慧電子衣櫥

### 注意

- 檢查所有口袋，確保口袋沒有異物。夾子、鋼筆、硬幣和鑰匙等物品會損壞智慧電子衣櫥和您的衣物。打火機或火柴等易燃物品可能點燃，導致火災。未遵循此操作可能導致火災、爆炸或死亡。
- 請勿烘乾污染油、汽油或其他易燃物質的衣物。清洗衣物也無法完全去除油類殘留物。如果不遵守此警告，可能導致火災、爆炸或死亡。
- 開始行程前，從移動衣架上取下空的衣架並放在層架上。空的衣架可能造成不必要的噪音、摩擦並損壞衣物，請參閱第28頁的存放衣架。
- 以相同的方向將衣架掛在移動衣架上以防止碰撞。

附件	可使用衣架的
衣架	襯衫、洋裝、套裝、外套、短裙、不需褲線或太大而無法熨燙的褲子，或任何可使用衣架的衣物。
褲線保養器	需要折痕的褲子
層架	毛衣、羊毛衫、針織衣物、女性內衣、鞋子、帽子、玩具和其他無法使用衣架的衣服或物品。

## 衣架

智慧電子衣櫥隨附的衣架僅可用於智慧電子衣櫥。任何厚度小於 5/32 英吋 (4 公釐) 的衣架及可以穩固勾住凹口的塑膠或金屬衣架都可用於智慧電子衣櫥使用。

- 羊毛衫、針織衣物或精緻的女性內衣，請勿使用衣架。衣物可能被拉扯或留下衣架痕跡。
- 一些衣服的領子後方可能出現皺褶。
- 對於大號或大件衣物，請使用移動衣架的衣架斜凹槽(右圖中2號與4號的斜凹槽)。
- 運轉之前取出空衣架或放在層架上。

### 1 選擇合適的衣架。

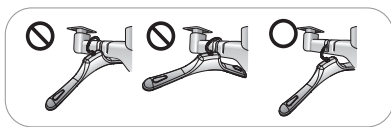
選擇適合衣物種類和材質的智慧電子衣櫥專用衣架，或放在層架上。

### 2 扣上所有衣服的鈕扣並拉上拉鍊，並將它們掛在衣架上。

此舉有助於行程期間防止衣物掉落或出現皺褶。如果衣服沒有鈕扣或拉鍊，請使用棉線在領子周圍固定。



### 3 將衣架放入移動衣架的凹槽。



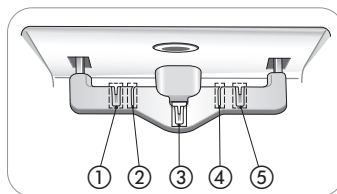
## 使用移動衣架

### 1 將衣架掛到凹槽上並向下拉以確保牢牢勾住。

勾子必須緊密貼合凹槽，防止運轉期間出現噪音、晃動或衣物損壞。

### 2 針對大件衣物，使用斜凹槽(2和4)

同一行程中，請勿同時使用斜凹槽和標準凹槽。衣架可能互相碰撞並損壞衣物。



### 3 請勿讓衣物過於擁擠。

衣物愈少，烘乾效能愈好。觸碰機櫃側面的衣物可能沾染冷凝露水且無法完全烘乾。

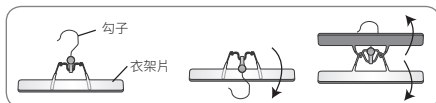
## 褲架或褲線保養器

根據褲子是否需要褲線，來選擇要將褲子放在移動衣架上，或放在褲線保養器上。

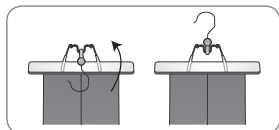
- 將褲子掛在移動衣架上，可去除褲子腿部的折痕。
- 要保持褲子上的褲線，請使用褲線保養器。
- 要使用褲線保養器，褲子寬度應不超過 38 英吋 (96 公分)，長度不超過 43 5/16 英吋 (110 公分)。使用褲子折痕保養器前，檢查褲子尺寸。如果褲子太大，請使用移動衣架。
- 衣物的布料會影響除皺效果。
- 要最有效地去除褲子的皺褶，請下載「褲裝摺痕線管理」行程。

## 打開和關閉褲架

- 1 打開褲架需將勾子向褲架片方向(向下)折疊解鎖,然後分開褲架片。



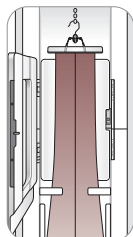
- 2 放入褲子後,將褲架片合起,向上轉動勾子,將褲子鎖入位置。



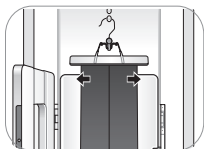
## 將褲子掛到褲架上

- 1 從褲子口袋取出所有物品,扣上後口袋鈕扣。

- 2 沿褲子褲線折疊褲子(或褲線應在的位置),使用褲架夾住褲腿末端。



- 3 輕輕拉動褲腿兩側。確保衣架內的褲子拉緊,沒有皺褶,且不會在行程期間掉出。

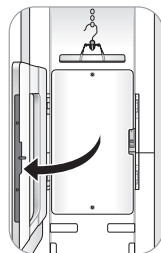


- 4 將褲架放在移動衣架上或褲線保養器上。



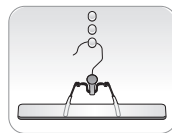
## 使用褲子折痕保養器

- 1 按下側面的圖示,打開褲線保養器。



- 2 將褲架掛在褲線保養器中最適合熨燙褲子的勾子上。

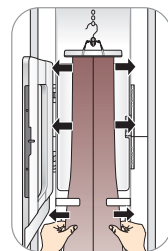
如果褲子較長,則使用較高的勾子,避免褲子碰到機櫃底面。



褲子寬度不應超過 38 英吋 (96 公分),長度不超過 43.3 英吋 (110 公分)。使用褲子折痕保養器前,檢查褲子尺寸。如果褲子太大,請使用移動衣架。

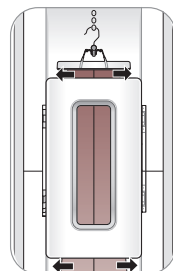
- 3 確保褲子筆直懸掛。

檢查褲腿的褲線,確保對齊。關閉褲線保養器前,使用 2 個固定夾固定褲子。如果褲腳未適當對其或褲子未筆直懸掛,褲子邊緣可能出現雙條線或褲子可能出現皺痕。



- 4 關閉褲線保養器,然後再拉直褲子一次。

輕輕拉動褲子邊緣,消除皺褶。確保褲子在褲線保養器中筆直懸掛。

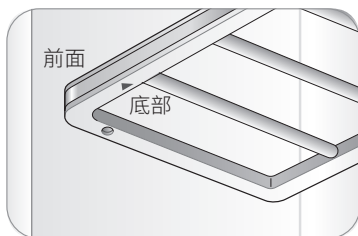


## 層架

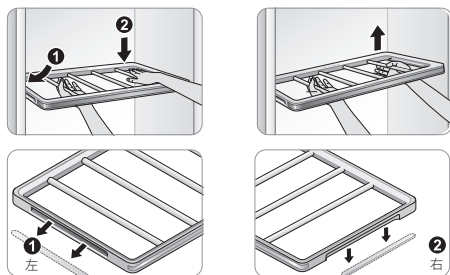
對於無法掛在衣架上的衣服和物品，可以使用層架。請勿在層架上堆疊衣物。為了達到最佳烘乾效能，請在層架上放置單件衣物或者較小的衣物並在其間留出空隙。

### 安裝層架

- 1 握住層架，讓灰色標記朝前。



- 2 將左層架凹槽放在左層架托上，然後將右層架凹槽放在右層架托上。

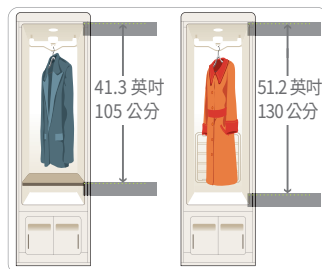
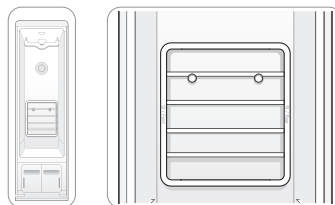


- 3 若要拿下，提起層架右側，然後從層架托上拉出層架左側。

### ⚠ 注意

- 層架無法只透過輕放滑入來完成安裝。如果未正確安裝，將可能掉落。
- 請勿將重物放在層架上，或用它來存放物品。此舉可能導致產品故障。
- 請勿讓兒童爬到層架上或靠在層架上。可能導致受傷。

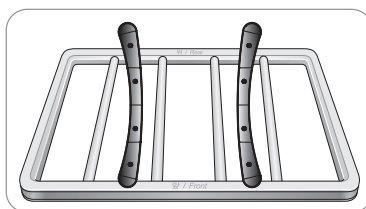
- 處理長版衣服，例如外套和洋裝時，將層架掛在層架擺放掛鉤上。



### 存放衣架

運轉期間從移動衣架取下未使用的衣架並將放在層架上。此舉可避免噪音和衣物損壞。

- 1 將衣架放在層架的橫桿間。



- 2 處理長版衣服時，如果層架放在層架擺放掛鉤上，運轉期間請將未使用的衣架拿出機器外部存放。
- 3 請勿使用層架存放重物。

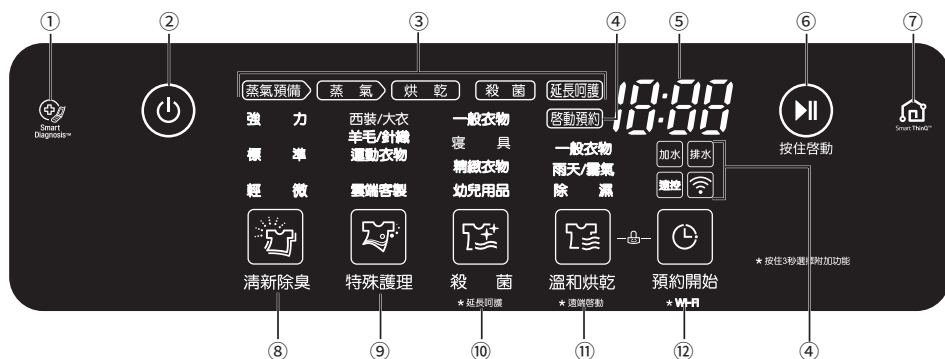


## 控制面板

控制面板透過靜電對輕觸做出反應。輕觸即可進行操作。用布清潔按鍵以避免接觸時啟動按鍵。使用其他物品、戴手套或透過布輕觸按鍵可預防按鍵意外啟動。

## 控制面板功能

根據行號的不同，您的機器可能不具備以下的一些功能。



### ① SMART DIAGNOSIS™ 圖示

使用 Smart Diagnosis 診斷問題時，將電話放在此圖示附近。

### ② 電源開/關

輕觸電源按鈕，開啟/關閉智慧電子衣櫥。完成行程後，如果未碰觸任何按鈕，智慧電子衣櫥將在幾秒後自動關機。

**備註：**行程期間輕觸電源按鈕將取消該行程，且行程設定也會遺失。

### ③ 行程進行指示

畫面的此部分顯示目前執行的行程階段（準備、加熱、蒸氣噴霧、烘乾或殺菌）。

### ④ 選項和警告指示

**啟動預約：**設定預約開始功能時燈會亮起。

**加水：**沒有供水箱或供水箱沒水時燈會亮起。

**排水：**沒有排水箱或排水箱滿水時燈會亮起。

**遠控：**設定遠端啟動功能時燈會亮起。

**Wi-Fi：**設定 Wi-Fi 功能時燈會亮起。

### ⑤ 時間顯示

顯示畫面會顯示預計的剩餘時間和智慧電子衣櫥錯誤訊息。行程執行時間會因使用情況不同而不同。

### ⑥ 按住啟動

按住啟動所選行程。如果智慧電子衣櫥正在運轉，輕觸此按鈕可暫停行程而不遺失目前設定。

**備註：**若您在暫停行程後一小時內未輕觸按住啟動按鈕，繼續執行行程，智慧電子衣櫥將自動關閉。

### ⑦ SmartThinQ

在智慧型手機的 Google Play 商店或 Apple App 商店，搜尋 LG SmartThinQ 應用程式。

### ⑧ 清新除臭行程

輕觸圖示，選擇清新除臭行程，重複輕觸以切換設定。

### ⑨ 特殊護理

輕觸圖示，選擇特殊護理行程。重複輕觸以切換設定。預設的下載行程是褲裝摺痕線管理保養行程。使用智慧型手機上的 SmartThinQ 應用程式，下載新的行程。

⑩ 殺菌/\*延長呵護

輕觸圖示, 選擇殺菌行程。重複輕觸以切換設定。

按住圖示三秒鐘即可啟動/停用延長呵護功能。

⑪ 溫和烘乾/\*遠端啟動

輕觸圖示, 選擇溫和烘乾行程。重複輕觸以切換設定。

按住三秒鐘, 啟動遠控功能。

⑫ 預約開始/\*Wi-Fi

為行程設定預約開始時間。進行夜間模式行程時, 無法選擇預約開始。

按住三秒鐘, 啟動 Wi-Fi 功能。

## 行程指南

			行程程序			
行程	設定	衣服/布料類型	蒸氣預備	蒸氣	殺菌	乾燥
清新除臭行程	強力	套裝、外套、校服、圍巾、毛織品、針織品、戶外/表演服裝、毛巾、內衣、T 恤、襪子、牛仔褲、牛仔夾克、女性內衣、運動服、桌布	○	○		○
	標準		○	○		○
	輕微	100% 羊毛、聚酯纖維、人造纖維、聚氨酯、Gore-Tex 布料、棉、苧麻纖維、大麻纖維	○	○		○
特殊護理行程	西裝/大衣	特殊設計，可快速去除西裝和外套的臭味。	○	○		○
	羊毛/針織	特殊設計，可去除羊毛/針織衣物的皺褶。	○	○		○
	運動衣物	用於保護運動服面料。	○	○		○
	雲端客製	褲裝摺痕線管理 (預設)，集中撫平褲裝上不需要的皺褶，並凸顯褲裝上的立體褲線。				
殺菌行程	一般衣物		○	○	○	○
	寢具	與清新除臭行程相同，除羊毛和針織衣物外。天然纖維必須標示為可洗/可手洗與滾筒烘乾，避免出現皺褶。請勿用於包含橡膠、泡棉或具黏性物質的物品。	○	○	○	○
	精緻衣物		○	○	○	○
	幼兒用品		○	○	○	○
溫和烘乾行程	一般衣物		與清新除臭行程相同。溫和烘乾對於許多不可水洗衣物，如絲質領帶、襯衫和其他使用天然纖維，如 100% 羊毛、喀什米爾、駱駝毛和羊駝毛製成的衣物，非常安全。請參閱 <b>選擇智慧電子衣櫥適用衣物</b> 並始終在使用前檢查洗標。			
	雨天/霧氣	○		○		○
	除濕	-				-

## 行程程序

- 蒸氣預備：加熱水箱中提供蒸氣的水。
- 蒸氣：將蒸氣噴到衣物上。
- 殺菌：去除衣物的細菌。
- 烘乾：去除衣物的水分。

## 選擇行程

智慧電子衣櫥行程專門為不同情況而設計。選擇最適合衣物材質和所需結果的行程和設定，達到最佳效果的衣物保養。要達到最佳效果，請注意衣物洗標並選擇適合衣物布料的行程。

輕觸行程選擇圖示，選擇所需的行程。重複按下圖示，選擇所需的設定。您選擇行程時，預設定燈會亮起。

## 清新除臭行程

使用清新除臭行程，去除氣味和皺褶並烘乾衣物。此行程使用蒸氣，並且僅可用於可洗衣物。對於可洗的羊毛衫和針織衣物，此行程是安全的行程。

## 殺菌行程

使用除菌行程，去除細菌並烘乾衣物。該行程適用衣物、寢具和童裝與玩具。被子和毯子應為單層，且重量不得超過 3.3 磅 (1.5 公斤)。處理毛織品和針織品時，請勿使用此行程，因為高溫 and 蒸氣可能導致縮水。

## 溫和烘乾行程

使用溫和烘乾行程，去除異味和皺褶並烘乾衣物。不可水洗的布料，例如蠶絲和喀什米爾，可選擇該行程。針對毛皮和皮革物品，可使用名為毛皮/皮革的可下載烘乾行程。

## 雨天/霧氣

選擇此設定，溫和除臭和烘乾潮濕衣物。

## 除濕

進行安裝智慧電子衣櫥空間的除濕。按下溫和烘乾按鈕，室內除濕時間可設定為 2 或 4 小時。如果排水箱已滿，警示聲響起且將顯示「排水」錯誤。排空排水箱並按下按住啟動按鈕，繼續除濕。

- \*使用除溼程序時，無法使用延長呵護功能
- \*使用時門開啟 45°。如果門緊閉，程序將無法執行。
- \*根據環境濕度狀態，排水箱可能在行程結束之前就滿水。
- \*使用除濕行程時，智慧電子衣櫥所產生的氣流可能會使室溫增加。

## 特殊護理

### 雲端客製

下載一個行程並處理特殊布料，例如毛皮製品和皮革製品、靜音模式或消除靜電模式。

### 可下載的行程

程序	說明
褲裝摺痕線管理	(預設) 強力撫平皺褶並強化褲線。
圍巾/領帶	此清新除臭行程可以溫和去除常用披肩、圍巾或領帶上的異味。
毛皮 / 皮革	低溫烘乾行程可溫和去除毛皮衣、皮衣和絲綢上的濕氣和灰塵，且不損傷衣料。可以恢復每天穿著的毛皮衣或衣物的蓬鬆程度。
運動服飾 / 裝備	此清新除臭行程可以溫和去除運動裝、運動制服、運動用品和裝備的異味。
靜音模式	此行程為靜音清新除臭行程，可減少活動衣架造成的噪音。
外出暖衣模式	針對每天穿著的西服/制服進行消毒。
溫暖棉被	此烘乾行程可以加熱毛毯和被子，讓睡眠更加舒適。
消除靜電	運用 TrueSteam™ 技術消除靜電。

## 行程設定和選項

### 行程選擇圖示

要在行程運轉期間變更設定，請輕觸按住啟動按鈕暫停行程，然後輕觸相關選擇圖示變更設定。

- 輕觸按住啟動按鈕以啟動控制面板。  
所選的行程和按住啟動按鈕將開始閃爍。

### 選擇行程



- 輕觸電源開/關來啟動電源
- 重複輕觸行程選擇圖示，直到所需的行程和設定亮起。
- 輕觸按住啟動

### 行程運轉期間變更設定

- 輕觸按住啟動來暫停行程。
  - 輕觸相關行程選擇圖示，變更設定。
- 清新除臭和殺菌行程運轉期間，因水被煮沸製造蒸氣，並將蒸氣噴灑到衣物上，機器將發出水沸騰聲和嘶嘶聲。這是正常情況。
  - 即使僅使用層架，移動衣架也會移動。
  - 行程時間可能依據使用環境而變化，包括水溫。
  - 對於未脫水的潮濕衣物，溫和烘乾行程的持續時間可能更長。

- 溫和烘乾行程結束時，非常厚的衣物可能未均勻烘乾。
- 如果運轉期間，將殺菌行程變更為清新除臭或溫和烘乾行程，將不會執行殺菌流程。

### 注意

- 請勿在運轉期間打開門。逸出的熱空氣或蒸氣可能導致燒傷或受傷。
- 運轉期間，請勿讓蒸氣或熱空氣逸出機櫃。運轉期間打開門也可能影響效能、延長烘乾時間並導致水在地面上凝結及殘留。
- 請勿將非常潮濕的衣物放入智慧電子衣櫥烘乾。將衣物放入機櫃進行烘乾前，請抖掉或擰乾過多的水。如果機櫃灑入大量的水，烘乾效能將受到影響，或造成產品損壞。
- 懸掛較長版的衣物時，請取出層架或放好，避免衣物起皺。
- 將懸掛衣物的鈕扣扣好，拉鏈拉上，避免運轉期間從衣架上掉落。如果衣物沒有鈕扣或拉鏈，請用棉線固定頸部區域。

### 選擇雲端客製行程

- 輕觸電源
  - 輕觸特殊護理行程選擇圖示，選擇雲端客製行程。
  - 輕觸按住啟動
- 在智慧型手機上下載並使用 LG SmartThinQ 應用程式，確認目前雲端客製的行程或下載其他行程。
  - 一次僅可儲存並變更一個雲端客製行程。

## 其他功能

一些按鈕也可啟動特殊功能，包括延長呵護、遠端啟動、Wi-Fi。

## 鎖住按鍵

使用按鍵鎖，防止智慧電子衣櫥非預期的使用或防止智慧電子衣櫥運轉期間行程設定變更。

- 1 按住溫和烘乾圖示以及預約開始圖示三秒鐘，啟動或停用按鍵鎖功能。
- 2 「CL」在顯示畫面出現，且所有按鍵將停用，除電源開關外。
  - 按鍵鎖不會鎖住門。
  - 即使斷電，按鍵鎖設定仍會保留。
  - 設定後，按鍵鎖會保持啟動狀態，直到您手動停用。要進行其他行程，必須停用按鍵鎖。



## 設定預約開始時間

使用預約開始功能來預約行程的開始時間。

- 1 輕觸電源
- 2 輕觸行程選擇圖示，選擇所需的行程。
- 3 輕觸預約開始，設定行程的開始時間。
  - 預設預約時間為三小時。每輕觸一次按鈕，時間會增加一小時，最多增加 19 小時。
  - 按住按鈕以更快速增加預約時間。

### ⚠ 注意

- 請勿在運轉期間打開門。逸出的熱空氣或蒸氣可能導致燒傷或受傷。
- 運轉期間，請勿讓蒸氣或熱空氣逸出機櫃。運轉期間打開門也可能影響效能、延長烘乾時間並導致水在地面上凝結及殘留。

## \* Smart Diagnosis™

在智慧型手機上使用 LG SmartThinQ 應用程式來使用該功能，或聯絡 LG 客戶服務中心時，協助診斷智慧電子衣櫥的問題。

## 延長呵護

使用延長呵護功能，存放隔夜衣物或無法在行程結束時立即取出衣物時使用。延長呵護會定期產生熱氣，避免縮小，保持衣物熱氣並進行烘乾，直到取出衣物。

- 設定後，延長呵護功能會在選取行程結束時開始。
- 溫和烘乾行程後無法接續延長呵護功能。
- 如果按下電源按鈕，將失去延長呵護設定。
- 延長呵護最長可運轉 24 小時。
- 進行延長呵護功能期間，可隨時安全打開門，即使空氣溢出。
- 延長呵護功能定期發出噪音屬於正常現象，因為該功能會產生熱氣。

## 設定延長呵護功能

- 1 將衣服放入智慧電子衣櫥。
- 2 重複輕觸行程選擇圖示，直到選擇所需的行程和設定。
- 3 按住殺菌按鈕三秒鐘，LED 亮起並啟動延長呵護。
- 4 要取消延長呵護，輕觸其他行程選擇圖示。
- 5 輕觸按住啟動



※ 本圖僅是示意圖。殺菌按鈕的位置各機型都不同。

## 智慧功能

### SmartThinQ 應用程式

SmartThinQ 應用程式讓您可以透過智慧型手機直接連接機器。

#### 安裝 SmartThinQ 應用程式

在智慧型手機的 Google Play 商店或 Apple App 商店, 搜尋 LG SmartThinQ 應用程式。依照說明, 下載並安裝應用程式。

#### 注意

- 如果您選擇簡易登入, 存取 LG SmartThinQ 應用程式, 每次更換智慧型手機或重新安裝應用程式時, 您必須完成電器註冊流程。

### SmartThinQ 應用程式功能

對於帶  或  標誌的機器

#### 下載行程

下載未包含在機器基本行程的全新及特殊行程。成功註冊的機器可下載機器專屬的各種特殊行程。一次僅可在機器儲存一種行程。機器下載行程後, 產品會保留雲端客製行程, 直到您下載新的行程為止。

#### 注意

- 您必須先註冊機器並連線至網路, 才可使用雲端客製行程功能。

#### 推播通知

您可以選擇在行程結束或機器發生問題時在智慧型手機上接收推播通知。

#### 注意

- 您必須先註冊機器並連接到網路, 才可使用推播通知功能。

### Smart Diagnosis™

此功能提供診斷與解決因使用模式而出現的機器問題的實用資訊。

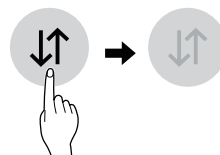
#### 注意

- 您必須先註冊機器並連接到網路, 才可使用智慧診斷功能。

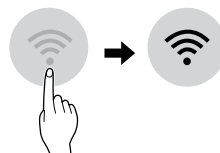
### 使用 LG SmartThinQ 前需檢查的事項

對於帶  或  標誌的機器

- 1 檢查機器和無線路由器 (Wi-Fi 網路) 間的距離。
  - 如果電器與無線路由器間的距離太遠, 訊號強度會變弱。可能需耗費長時間才可註冊, 或安裝可能失敗。
- 2 關閉智慧型手機上的 **行動資料** 或 **行動數據**。
  - 如果使用 iPhone, 請前往設定 → **行動服務** → **行動資料**, 關閉資料。



- 3 將智慧型手機連接至Wi-Fi。



## 注意

- 要確認 Wi-Fi 連線，請檢查控制面板的 Wi-Fi (📶) 圖示。
- 對任何網路連線問題或由網路連線衍生的任何缺失、故障或錯誤，LG SmartThinQ 概不負責。
- 機器僅支援 2.4 GHz Wi-Fi 網路。要檢查網路頻率，聯絡您的網際網路服務供應商或參考您的無線路由器手冊。
- 如果設備無法連線至 Wi-Fi 網路，則可能是離路由器太遠。請購買 Wi-Fi 中繼器(強波器)，改善 Wi-Fi 訊號強度。
- 由於家庭網路環境關係，Wi-Fi 連線可能中斷或受到干擾。
- 網路連線可能因網際網路服務供應商而無法正常作業。
- 周圍的無線環境可能導致無線網路服務速度緩慢。
- 本資訊為發佈資訊時的最新資訊。
- 該機器為進行改良而變更時，恕不通知使用者應用程式變更事宜。
- 由於無線訊號傳輸問題導致電器無法註冊時，拔下電器插頭並等待約一分鐘的時間，然後再試一次。
- 如果已啟用無線路由器上的防火牆，請停用防火牆或新增例外。
- 無線網路名稱 (SSID) 應為英文字母和數字的組合。(請勿使用特殊字元)
- 智慧型手機用戶界面 (UI) 可能因移動操作系統 (OS) 和製造商不同而不同。
- 如果路由器的安全協定設定為 WEP，您可能無法設定網路。請改為其他的安全協定(建議 WPA2)，並再註冊產品一次。
- 如果您變更無線路由器、您的網際網路服務供應商或您註冊機器後的密碼，請從 LG SmartThinQ 設定 → 編輯產品 刪除，並再註冊一次。

## 開放來源軟體通知資訊

要取得 GPL、LGPL、MPL 和產品內包含的其他開放來源授權，請瀏覽 <http://opensource.lge.com>。

除來源碼外，所有引用的授權條款、保固聲明及版權通知均可下載。

您只需透過 [opensource@lge.com](mailto:opensource@lge.com) 電子郵件提出請求，LG Electronics 將收取執行散佈 (如媒體、運送和處理) 費用，提供您 CD-ROM 形式的開放原始碼。本服務自您購買產品日期起三 (3) 年有效。

## 注意

根據 NCC 低功率電波輻射性電機管理辦法 規定

### 1) 第十二條

經型式認證合格之低功率射頻電機，非經許可，公司、商號或使用者均不得擅自變更頻率、加大功率或變更原設計之特性及功能。



### 2) 第十四條

低功率射頻電機之使用不得影響飛航安全或干擾合法通信；經發現有干擾現象時，應立即停用，並改善至無干擾時方得繼續使用。前項合法通信，指依電信法規定作業之無線電通信。低功率射頻電機須忍受合法通信或工業、科學及醫療用電波輻射性電機設備之干擾。

## Smart Diagnosis™ 功能

如果您在使用設備時遇到任何問題，則可以透過致電 LG 客戶服務中心來傳輸資料。具 NFC 或 Wi-Fi 的機型也可使用 LG SmartThinQ 應用程式，傳輸資料至智慧型手機。

### 透過客戶服務中心執行 Smart Diagnosis™

- 對於帶  或  標誌的機器
- 1 致電 0800-898-899，聯絡 LG Electronics 客戶服務中心
  - 2 服務中心指示您這麼做時，將手機的話筒靠近 Smart Diagnosis™ 圖示。請勿按下任何其他按鈕。
  - 3 按住殺菌圖示和溫和烘乾圖示三秒鐘。
  - 4 在傳輸音結束前，讓電話保持目前的位置不動。
  - 5 倒數結束且聲響停止後，請繼續與客戶服務中心通話，客服專員將利用您傳輸的資訊進行分析，提供您協助。

#### 注意

- 除非使用電源按鈕，開啟機器，否則無法啟動 Smart Diagnosis™。如果您的機器無法開啟，則必須在不使用 Smart Diagnosis™ 的情況下進行故障排除。
- 為達到最佳效果，請勿在傳輸語音時移動電話。
- 如果服務中心代表無法取得準確記錄資料，您可再次嘗試。
- Smart Diagnosis™ 功能仰賴市話品質。
- 不良的通話品質可能導致您電話與機器的資料傳輸不佳，並可能導致 Smart Diagnosis™ 不正常。

## Smart ThinQ Smart Diagnosis™

- 對於帶  或  標誌的機器

使用 SmartThinQ 應用程式的智慧診斷功能，協助診斷機器問題，而不須求助 LG 客戶服務中心。

遵循 SmartThinQ 應用程式的指示，使用智慧型手機執行智慧診斷。

#### 注意

- 除非使用電源按鈕，開啟機器，否則無法啟動 Smart Diagnosis™。如果您的機器無法開啟，則必須在不使用 Smart Diagnosis™ 的情況下進行故障排除。

## 保養

### 定期清潔

#### 警告

爲了降低火災、電擊、人員受傷風險，使用此機器時，請遵循基本預防措施，包括以下內容：

- 清潔智慧電子衣櫥前，拔下插頭，避免電擊危險。如果未遵循此警告，則可能導致嚴重傷害、火災、電擊或死亡。
- 請勿使用刺激性化學物質、磨砂型清潔劑或溶劑清潔智慧電子衣櫥。它們會損壞表面。

### 清潔內部和外部

正確保養您的智慧電子衣櫥可延長使用壽命。

- 1 用濕布清潔機器內部和外部。可使用玻璃清潔劑，清潔前玻璃面板，但請噴灑到布上再擦拭而不要直接噴灑在面板上。
- 2 使用乾淨、乾燥的布，擦乾機門預防出現水漬。
- 3 接上電源及操作產品前，請讓內部和外部完全乾燥。

#### 注意

- 請勿直接在產品上灑水。
- 請勿使用清潔劑、甲基化酒精、溶劑或任何不穩定液體，清潔產品外部。
- 請勿使用鋼絲絨或磨砂清潔劑；它們可能會損壞表面。
- 讓鋒利的物品遠離產品外部。如果損壞，觸控面板可能無法運作。

### 清潔棉絮濾網

務必在每個行程結束後從濾網中取出棉絮。

如果棉絮濾網變得非常髒或堵塞，請使用溫肥皂水清洗棉絮濾網，並在安裝前徹底風乾。

- 請勿在沒有棉絮濾網的情況下運轉智慧電子衣櫥。
- 請勿在棉絮濾網潮濕的情況下運轉智慧電子衣櫥。

### 清潔芳香濾網

爲達到最佳效能，請使用熱水和洗碗精，清洗芳香濾網。清潔後，使用乾淨的布擦拭濾網，並在安裝前徹底風乾。

也可將芳香濾網置於洗碗機的最上層進行清潔。

- 請勿在沒有芳香濾網的情況下運轉智慧電子衣櫥。
- 請勿在芳香濾網潮濕的情況下運轉智慧電子衣櫥。

### 清潔水箱

供水箱中的水會直接接觸智慧電子衣櫥處理的衣物和物品。定期清潔兩個水箱並隨時保持乾淨。如果未適當清潔水箱，則可能出現臭味或需要更換。

- 長時間使用排水箱可能導致變色。這是正常現象且不會影響產品效能。
- 請僅在供水箱中使用乾淨的自來水，達到最佳效能並延長產品壽命。請勿使用蒸餾水。
- 請勿將排水箱的回收水重複倒入供水箱使用。

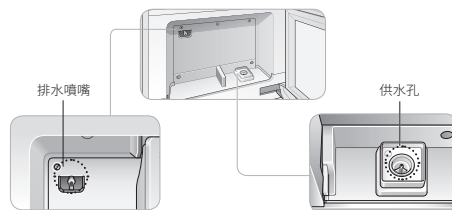
## 40 保養

1 使用濕布清潔水箱外部。

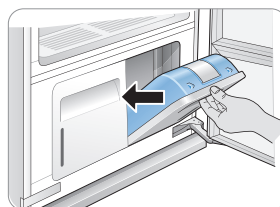
2 請用乾淨的水清潔水箱內部。



3 確保已連接至排水箱的排水噴嘴和連接至供水箱的供水孔未堵塞。



4 安裝前請讓水箱外部徹底乾燥。



## 故障排除

### 常見問題解答：常見問題

**問：** 什麼是芳香片，我如何使用？

**答：** 您可以在芳香濾網中使用您最喜愛品牌的烘乾機衣物芳香片，為衣物注入清新香味。芳香片不會軟化衣物或減少靜電。要使用芳香濾網，請在運轉行程前加一片芳香片。行程結束後將芳香片丟棄。為達到最佳效能，每使用 5-7 次後，請清潔芳香濾網。

**問：** 我可以把毛皮、皮質或絲綢衣物放入智慧電子衣櫥嗎？

**答：** 若要將智慧電子衣櫥用於毛皮、皮質衣物，請下載「毛皮 / 皮革」程序。

**問：** 為什麼行程時間比預估的溫和烘乾行程長？

**答：** 智慧電子衣櫥使用感應器偵測衣物烘乾程度。如果衣服或其他物品沒有適當烘乾，行程將自動延長 (除了烘乾時間行程)。

## 呼叫維修服務前

您的機器配有自動故障監測系統，可在早期階段偵測和診斷故障問題。如果您的機器無法正常運轉或不運轉，呼叫維修服務前檢查以下部分：

### 操作

故障	可能原因	解決方案
機門打開時有煙霧逸出	運轉期間機門為打開狀態	如果運轉期間機門打開，有蒸氣或熱空氣逸出是正常現象。
使用一次後，注滿水的供水箱就空了。	機器是第一次使用。	第一次使用機器時，為了注滿空的水庫，需要更多的水。
啟動時機器發出較大的震動雜音	運轉前，移動衣架呈現負載不均衡狀態	行程開始時這是正常現象。如果雜音變大或持續很長時間，請呼叫服務中心。
烘乾時間比預計時間長	放入衣物時非常濕	對於非常濕或大件衣物，烘乾可能時間更長。將衣物放入智慧電子衣櫥前，讓衣物半乾。衣物烘乾時，智慧電子衣櫥會自動停止。
運轉期間機器從左往右移動	機器底部地面不平坦或不夠穩固以支撐機器的重量而不彎曲	將機器安裝在平坦且穩固的位置。如果地面稍微不平，請用可調式腳架進行調平。
馬達發出呼呼聲	烘乾期間壓縮機正在運轉	這是正常情況。
水流聲、水煮沸聲或嘶嘶聲	正在產生蒸汽並噴灑到衣物上	這是正常情況。
機門關閉時有蒸氣或熱空氣逸出	物品卡在機門上，讓機門稍稍打開	確保所有衣物都完全位於機櫃內部，沒有物品卡在機門上，讓其無法完全關閉。
機器不運轉	停用電源或電源關閉	這是正常情況。按下電源按鈕，啟動機器。
	電線未插入插座	確保電線安全插入正常的插座。
	斷路器/保險絲被切斷/燒斷	檢查室內斷路器/保險絲。更換保險絲或重設斷路器。機器應連接至專用的支路。
	機器未連接至 120 V 插座	確保電線已連接至本機器額定的接地電源插座。
控制面板沒有反應	控制面板或按鈕上有污垢	控制面板上有污垢或異物將影響按鈕操作。清潔控制面板
	控制面板被鎖住	解除按鍵鎖功能。
行程不開始	設定行程後，未輕觸按住啟動按鈕。	輕觸按住啟動鈕。
	行程正產生蒸氣	產生蒸氣後，可能有一段靜止時間。
	控制面板被鎖住	解除按鍵鎖功能並輕觸按住啟動按鈕。

故障	可能原因	解決方案
您的家用電器和智慧型手機未連接至 Wi-Fi 網路。	您嘗試連接的 Wi-Fi 的密碼不正確。	找到您的智慧手機連接的 Wi-Fi 網路，並移除，然後在 LG SmartThinQ 上註冊您的電器。
	智慧手機的行動數據已打開。	關閉智慧型手機的行動數據，並使用 Wi-Fi 網路註冊電器。
	無線網路名稱 (SSID) 的設定不正確。	無線網路名稱 (SSID) 應為英文字母和數字組合。(請勿使用特殊字元)
	路由器頻率不是 2.4 GHz。	僅支援 2.4 GHz 路由器頻率。將無線路由器設定為 2.4 GHz，並將電器連接至無線路由器。如需了解路由器頻率，請諮詢您的網際網路服務供應商或路由器製造商。
	電器和路由器間的距離太遠。	如果電器與路由器間的距離太遠，訊號強度可能會變弱，且可能未正確配置連接。請移動路由器的位置，讓其更靠近電器。

## 效能

故障	可能原因	解決方案
行程結束時衣服仍潮濕	濾網堵塞或格柵裝反	清潔棉絮濾網再裝入格柵，讓孔位於右側。
	機門封條損壞	如果橡膠機門封條損壞，門關閉時會留有縫隙，影響機器效能。呼叫維修服務。
	衣物卡在門上。	確保所有衣物都完全位於機櫃內部，沒有衣物卡在機門上，導致無法完全關閉。再次運轉行程。
行程結束時異味沒被去除	衣服存放時間已久或被氣味強烈的物質弄髒	如果衣物存放時間很長或有強烈氣味的油性污漬，則非常難去除氣味。使用智慧電子衣櫥前，先清洗衣物。
行程結束時皺折沒被去除	衣物存放時間已久。	如果衣物存放時間已久，則非常難以去除皺褶，尤其是棉麻布料。使用智慧電子衣櫥處理存放時間很長的衣物前，請先進行熨燙，有效去除皺褶。
行程結束時衣物仍有難聞的氣味	機器長期未使用，或未清潔水箱和濾網	檢查供水箱和排水箱的髒污或異物。清潔濾網和水箱。
功能無法正常運轉	供水箱放入清潔劑或衣物柔軟精	供水箱僅可使用清水，請勿加入其他物質。

## 效能

故障	可能原因	解決方案
行程結束後，領子背面出現皺褶	衣物對於衣架太大，或者布料太精緻	使用適合衣物尺寸的衣架，如此衣物就不會起皺或出現皺褶。一些布料非常精緻，無論處理方式，都會出現皺褶。對於女性內衣和其他精緻衣物，請使用層架。
行程結束後，褲子上的褲線消失	褲子被掛在移動衣架上，而不是褲架上	將褲子掛在褲架上，保持褲腿邊緣的褲線。
行程結束後，衣物出現水漬和褪色	衣物不可洗，或衣物褪色	處理衣物前，請檢查衣物洗標請參閱第。

## 錯誤代碼

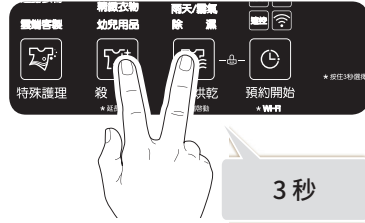
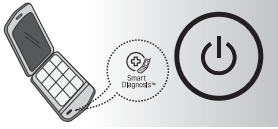
故障	可能原因	解決方案
加水圖示閃爍	供水箱沒水，或水箱不在適當位置	向供水箱中加水並重新安裝。
排水圖示閃爍	排水箱已滿，或者水箱不在適當位置	排空排水箱並重新安裝。
de錯誤燈號閃爍	機門未完全關閉	確認衣物完全位於機櫃內部，且機門緊密關閉
顯示畫面出現AE、LE、LE2、E1、E4、TE1、TE2、TE3、TE5。	系統錯誤	拔掉機器插頭並呼叫維修服務。
顯示[nb]。	「是否已確認路由器密碼？」 「註冊產品後是否變更密碼？」	若輸入錯誤的路由器密碼或註冊產品後變更密碼，則可能發生。請再次確認路由器密碼。
顯示[nA]。	「是否已確認與路由器間的距離？」	若與路由器間的距離過長或障礙物較多，則產品可能無法連接網路。請再次確認與路由器間的距離。
	「路由器電源是否開啟？」	請確認路由器電源。若電源正常，請重新將路由器放置在產品附近。
	「路由器名稱是否包含 5G？」	若包含 5G，則相應路由器為 5GHz 路由器，產品可能無法連接網路。請連接其他路由器。
	「路由器名稱是否包含中文或特殊文字？」	若路由器包含中文或特殊文字，產品可能無法連接網路。請變更路由器名稱後重新連接。
顯示[nS]。	「路由器是否連接到網路？」	請利用智慧型手機確認路由器網路連接情況。
	"「路由器電源是否關閉？」 「路由器是否連接過多產品？」"	"請確認路由器電源。 若電源正常，請確認路由器是否連接過多產品。"

# SMART DIAGNOSIS™



如果您的電器發生任何問題，它可利用 LG SmartThinQ 應用程式，將資料傳輸到您的智慧型手機，或使用電話，致電 LG 客戶服務中心。

除非您透過按下電源按鈕開啟機器，否則 Smart Diagnosis™ 無法啟動。如果無法開啟您的機器，則必須在不使用 Smart Diagnosis™ 的情況下進行故障排除。



## 使用 SMART DIAGNOSIS™

### 使用智慧型手機進行 Smart Diagnosis™

- 1 在智慧型手機上安裝 LG SmartThinQ 應用程式。
- 2 開啟智慧型手機上的 LG SmartThinQ 應用程式。按下右箭頭按鈕，前往下一個畫面。
- 3 按下智慧型手機上的錄音按鈕，然後將智慧型手機的話筒置於機器的 Smart Diagnosis™ 標誌附近。
- 4 手機置於定位時，按住殺菌圖示和溫和烘乾圖示三秒鐘。
- 5 將電話置於定位，直到語音傳輸結束。顯示畫面將倒數計時。
- 6 錄音完成後，請按下電話上的下一步按鈕，檢視診斷。

#### ⚠ 注意

- 不同地區的通話品質差異可能影響此功能。
- 請使用通訊效能較好的家用電話，方便我們提供更好的服務。
- 通話品質不良可能導致從電話傳輸至機器的資料不佳，進而導致 SmartDiagnosis™ 故障。

### 透過客戶服務中心執行 Smart Diagnosis™

- 1 致電 0800-898-899，聯絡 LG 客戶服務中心電話，獲得客戶服務中心客服專員的操作指示時，將您的電話話筒靠近機器的 Smart Diagnosis™ 標誌。將電話放在距離機器不超過一英吋的位置（但是不要碰觸）。
- 2 按住殺菌圖示和溫和烘乾圖示三秒鐘。

#### ⚠ 注意

請勿碰觸顯示畫面上的任何其他按鈕或圖示。

- 3 將電話置於定位，直到語音傳輸結束。顯示畫面將倒數計時。
- 4 倒數計時結束且語音停止後，與服務中心代表間恢復通話，他可協助您使用傳輸的資訊，進行分析。

#### ⚠ 注意

- 為達到最佳效果，請勿在傳輸語音時移動電話。
- 如果服務中心代表無法取得準確記錄資料，您可再次嘗試。







**LG Service No.1**  
**貼心專業 感動無微不至**

LG官網  
[www.lg.com](http://www.lg.com)



報修線上GO



**LG售後服務專線：0800-898-899**  
**手機請撥售後服務專線：(02) 2162-1196**